

APSTIPRINU

Ludzas novada pašvaldība

Mazā Ludzas ezera zivsaimnieciskās ekspluatācijas noteikumi

SASKAŅOTS

Pārtikas drošības, dzīvnieku veselības un vides
zinātniskais institūts "BIOR"

SASKAŅOTS

Valsts vides dienests

Rīga, 2022

1. Ūdenstilpes raksturojums

Mazais Ludzas ezers (ūdenstilpes kods 68156) atrodas Ludzas novada teritorijā ($27^{\circ} 42' 42'' / 56^{\circ} 32' 57''$).

Saskaņā ar Civillikuma I Pielikumu Mazais Ludzas ezers pieder pie publiskajiem ūdeņiem.

Ezera ūdens virsmas platība ir 36 ha (V/U "Meliorprojekts" 1999. gada dati), maksimālais dziļums – 2,5 m, vidējais – 1,3 m (Valsts meliorācijas projektēšanas institūta 1973. gada dati).

Mazais Ludzas ezers ir caurtekošs. Tajā ietek Plītnīca (Garbaru upe). No ezera iztek kanāls uz Lielo Ludzas ezeru. Tālākā notece caur Ludzu, Veļķāju, Pleskavas, Peipusa ezeru un Narvu uz Narvas līci.

Ezera grunts pārsvarā dūņaina, vietām smilšaina.

Virsūdens aizaugums, ko veido vilkvālītes, niedres, meldri, grīšļi un citi ūdensaugi, novērtēts ap 5% no ezera ūdens virsmas platības.

Mazais Ludzas ezers pieder pie eitrofa tipa ezeriem, kam raksturīga augsta potenciālā zivju produktivitāte.

Tas atrodas Ludzas pilsētas teritorijā. Kopumā ezera ūdens kvalitāte atbilst zivsaimniecības vajadzībām.

Saskaņā ar Ludzas novada Teritorijas plānojuma 2013.–2024. gadam grozījumiem Mazais Ludzas ezeram aizsargjoslas platums ir 10 m, bet ne mazāks kā visas applūstošās teritorijas platumā līdz ūdens līmenim.

Saskaņā ar Zvejniecības likumu ap ezera krastu noteikta 10 m plata tauvas josla, ko zvejnieki un makšķernieki drīkst izmantot, pārvietojoties gar krastu, bet citām ar zvejniecību saistītām vajadzībām to var izmantot pēc saskaņošanas ar zemes īpašnieku.

2. Ihtiofauna

No 12.07.2022. līdz 13.07.2022. Mazajā Ludzas ezerā tika veikta kontrolzveja, izmantojot tīklus ar linuma acu izmēru 8, 13, 14, 15, 18, 20, 25, 27, 30, 33, 35, 40, 45, 50, 60 un 70 mm, zivju mazuļu vadu (linuma acu izmērs āmī – 5 mm) un vēžu murdus.

2022. gada kontrolzvejā Mazajā Ludzas ezerā tika konstatētas 15 zivju sugas: līdaka *Esox lucius*, plaudis *Abramis brama*, plicis *Blicca bjoerkna*, rauda *Rutilus rutilus*, rudulis *Scardinius erythrophthalmus*, līnis *Tinca tinca*, karūsa *Carassius carassius*, sudrabkarūsa *Carassius gibelio*, vīķe *Alburnus alburnus*, ausleja *Leucaspius delineatus*, grundulis *Gobio gobio*, zandarts *Sander lucioperca*, asaris *Perca fluviatilis*, ķīsis *Gymnocephalus cernua* un akmeņgrauzis *Cobitis taenia*.

Ar 8 – 18 mm tīkliem noķertas sešu sugu zivis, no kurām pēc skaita: pliči – 44%, raudas – 32%, ruduļi – 11%, asari – 9%, vīķes – 3% un sudrabkarūsas – 1%.

Ar 20 – 35 mm tīkliem noķertas septiņu sugu zivis, no kurām pēc skaita: raudas – 36%, asari – 25%, plauži – 16%, pliči – 14%, ruduļi – 6%, sudrabkarūsas – 2% un līņi – 1%.

Ar 40 – 70 mm tīkliem noķertas astoņu sugu zivis, no kurām pēc skaita: sudrabkarūsas – 43%, plauži – 19%, līņi – 14%, karūsas – 8%, asari – 8%, līdakas – 4%, raudas – 2% un zandarti – 2%.

Ar mazuļu vadu noķertas deviņu sugu zivis: plaudis, plicis, rauda, līnis, ausleja, grundulis, asaris, ķīsis un akmeņgrauzis.

Ar vēžu murdiem vēži netika noķerti.

Mazajā Ludzas ezerā ihtioloģiskie pētījumi veikti arī iepriekšējos gados. Valsts zivsaimniecības pārvaldes Iekšējo ūdeņu problēmu laboratorijas Latgales iekšējo ūdeņu izpētes stacijas 1995. gadā veiktajā

kontrolzvejā konstatētas 10 zivju sugas: līdaka, plaudis, plicis, rauda, rudulis, līnis, sudrabkarūsa, zandarts, asaris un ķīsis.

Pēc piecdesmito gadu datiem ezerā bijušas sastopamas 10 zivju sugas: līdaka, plicis, rauda, rudulis, līnis, karūsa, vīķe, asaris, ķīsis un vēdzele.

Nozvejas statistikā no 1952. gada līdz 1982. gadam pieminētas astoņas zivju sugas: līdaka, plaudis, rauda, līnis, karūsa, vīķe, asaris un vēdzele.

Makšķernieku lomu uzskaites statistikā no 1980. gada līdz 1991. gadam pieminētas septiņas zivju sugas: līdaka, plaudis, rauda, līnis, karūsa, karpa un asaris.

Mazajā Ludzas ezerā ielaisti sekojošu zivju sugu kāpuri un mazuļi: līdakas (1958., 1982., 1985.), plauži (1985.), raudas (1985.), karūsas (1977.), sudrabkarūsas (1957), karpas (1977.) un asari (1985).

3. Ezera līdzšinējā zivsaimnieciskā izmantošana

Mazais Ludzas ezers apzvejots no 1952. gada līdz 1982. gadam. No 1964. gada līdz 1991. gadam ezers bija nodots lietošanā Mednieku un makšķernieku biedrībai.

Oficiāli reģistrētā nozveja piecdesmitajos gados svārstījies no 100 kg līdz 1234 kg (vidēji – 423 kg) gadā (1.tab.) ar vidējo produktivitāti 11,7 kg no hektāra (2.tab.). Sešdesmitajos gados nozveja bijusi zemāka – no 35 kg līdz 472 kg (vidēji – 225 kg) gadā vai 6,3 kg/ha, bet 1982. gadā 482 kg vai 13,5 kg/ha. Nozvejas svārstības galvenokārt skaidrojamas ar izmaiņām zvejas intensitātē.

Makšķernieku lomi no 1980. gada līdz 1991. gadam svārstījās no 214 kg līdz 2180 kg (vidēji – 970 kg) gadā (3.tab.) ar vidējo produktivitāti 27,0 kg/ha (4.tab.)

4. Zivju krājumu raksturojums

No 1952. gada līdz 1982. gadam vidējā zivsaimnieciskā produktivitāte bijusi samērā augsta – 9,9 kg/ha. Nozvejas pamatmasu veidoja raudas un līdakas. Abām minētajām sugām šajos gados vidējā produktivitāte ir attiecīgi 5,8 kg/ha un 2,1 kg/ha, atsevišķos gados sasniedzot: raudām – 24,6 kg/ha un līdakām – 10,8 kg/ha. Pārējo sugu zivis tika nozvejotas neregulāri vai ļoti maz.

2022. gada kontrolzvejā ar 20 – 35 mm tīkliem noķertas septiņu sugu zivis, no kurām pēc masas: asari – 36%, raudas – 33%, plauži – 15%, pliči – 7%, ruduļi – 4%, sudrabkarūsas – 3% un līņi – 2%. Ar 40 – 70 mm tīkliem noķertas astoņu sugu zivis, no kurām pēc masas: sudrabkarūsas – 43%, līņi – 16%, plauži – 15%, līdakas – 12%, asari – 7%, karūsas – 4%, zandarti – 2% un raudas – 1%.

Kopumā, spriežot pēc kontrolzvejas rezultātiem, Mazajā Ludzas ezera zivju krājumu pamatmasu veido sudrabkarūsas, līņi, plauži, raudas, līdakas, asari, pliči un karūsas, mazāk ir zandartu. Kontrolzvejā uz 15 m garu tīklu ar linuma acu izmēru 20 – 35 mm vidēji noķerts 1,9 kg zivju, bet uz 30 m garu 40 – 70 mm tīklu – 3,4 kg, kas ir labs rezultāts Latvijas ezeriem vasaras sezonā un labs arī atbilstoša tipa ezeriem.

5. Iespējamā ezera zivsaimnieciskā izmantošana

5.1. Dabisko zivju krājumu izmantošana

Zivis tiek maksšķerētas, izmantojot to pašatražošanos. Zivju ielaišana netiek veikta. Nozvejas pamatmasu veidos sudrabkarūsas, līņi, plauži, raudas, līdakas, asari, pliči. Ezera ikgadējā potenciālā galveno "rūpniecisko" zivju sugu kopējā nozveja, ieskaitot rūpniecisko zveju, maksšķerēšanu, kā arī

citas iespējamās neregistrētās nozvejas, varētu būt ap 50 kg/ha, kas pie ezera laukuma 36 ha dod ap 1,8 t gadā.

5.2. Zivju krājumu mākslīga papildināšana

Gadījumā, ja līdakas tiek intensīvi zvejotas un/vai makšķerētas, var veikt to kāpuru (ap 500 gab./ha jeb 17,5 tūkst. gab. gadā) vai mazuļu (ap 100 gab./ha jeb 3,5 tūkst. gab. gadā) ielaišanu uz izmantojamo (dotajai zivju sugai piemērotāko) platību – aptuveni 35 ha.

6. Ezera zivsaimnieciskās izmantošanas noteikumi

6.1. Rūpnieciskā zveja

Saskaņā ar Zvejniecības likuma 16. pantu Mazajā Ludzas ezerā aizliegta rūpnieciskā zveja, izņemot specializēto zveju, kā arī zveju īpašos nolūkos un zinātniskās izpētes nolūkos.

6.2. Makšķerēšana

6.2.1. Makšķerēšana veicama, ievērojot Ministru kabineta 2015. gada 22. decembra noteikumus Nr.800 "Makšķerēšanas, vēžošanas un zemūdens medību noteikumi".

6.2.2. Ezerā vai tā daļā var organizēt licencēto makšķerēšanu, ievērojot Ministru kabineta 2015. gada 22. decembra noteikumu Nr.799 "Licencētās makšķerēšanas, vēžošanas un zemūdens medību kārtība" prasības, noteiktā kārtībā izstrādājot licencētās makšķerēšanas nolikumu.

6.3. Zivju ielaišana

Ja tiek veikta zivju mazuļu ielaišana, ir jāievēro Ministru kabineta 2015. gada 31. marta noteikumi Nr.150 "Kārtība, kādā uzskaita un dabiskajās ūdenstilpēs ielaiž zivju resursu atražošanai un pavairošanai paredzētos zivju mazuļus, kā arī prasības attiecībā uz mākslīgai zivju pavairošanai pielāgotu privāto ezeru izmantošanu".

Darba izpildītāji – Pārtikas drošības, dzīvnieku veselības un vides zinātniskā institūta "BIOR" Zivju resursu pētniecības departamenta Iekšējo ūdeņu un zivju resursu atražošanas nodaļas darbinieki:

Ruta Medne, nodaļas vadītāja

Ēriks Aleksejevs, vadošais pētnieks

Jānis Aizups, pētnieks

Edmunds Bērziņš, pētnieks

Jānis Dumpis, pētnieks

Toms Zālāns, asistents

1. tabula

Zivju rūpnieciskā nozveja Mazajā Ludzas ezerā 1952. – 1982. gadā (kg)

Gads	Līdaka	Plaudis	Rauda	Līnis	Karūsa	Vīķe	Asaris	Vēdzele	Jauktas	Kopā
1952	59	-	120	-	50	80	-	-	-	309
1953	390	8	886	-	-	-	-	-	-	1284
1954	196	-	380	-	-	-	-	-	-	576
1955	8	14	220	-	-	-	-	-	-	242
1956	180	-	316	-	-	-	61	-	-	557
1957	19	-	60	-	-	-	-	-	96	175
1958	45	-	59	-	-	-	31	3	-	138
1959	-	-	100	-	-	-	-	-	-	100
1960	-	-	28	7	-	-	-	-	-	35
1961	25	-	50	-	-	-	10	-	-	85
1962	65	80	301	-	-	-	26	-	-	472
1963	-	-	74	-	-	-	14	-	-	88
1964	20	-	238	-	48	-	139	-	-	445
1982	42	330	72	-	-	-	38	-	-	482

2. tabula

Mazā Ludzas ezera zivju rūpnieciskā produktivitāte 1952. – 1982. gadā (kg/ha)

Gads	Līdaka	Plaudis	Rauda	Līnis	Karūsa	Vīķe	Asaris	Vēdzele	Jauktas	Kopā
1952	1,6	-	3,3	-	1,4	2,2	-	-	-	8,5
1953	10,8	0,2	24,6	-	-	-	-	-	-	35,6
1954	5,4	-	10,6	-	-	-	-	-	-	16,0
1955	0,2	0,4	6,1	-	-	-	-	-	-	6,7
1956	5,0	-	8,8	-	-	-	1,7	-	-	15,5
1957	0,5	-	1,7	-	-	-	-	-	2,7	4,9
1958	1,3	-	1,6	-	-	-	0,9	0,1	-	3,9
1959	-	-	2,8	-	-	-	-	-	-	2,8
1960	-	-	0,8	0,2	-	-	-	-	-	1,0
1961	0,7	-	1,4	-	-	-	0,3	-	-	2,4
1962	1,8	2,2	8,4	-	-	-	0,7	-	-	13,1
1963	-	-	2,1	-	-	-	0,4	-	-	2,5
1964	0,6	-	6,6	-	1,3	-	3,9	-	-	12,4
1982	1,2	9,2	2,0	-	-	-	1,1	-	-	13,5

3. tabula

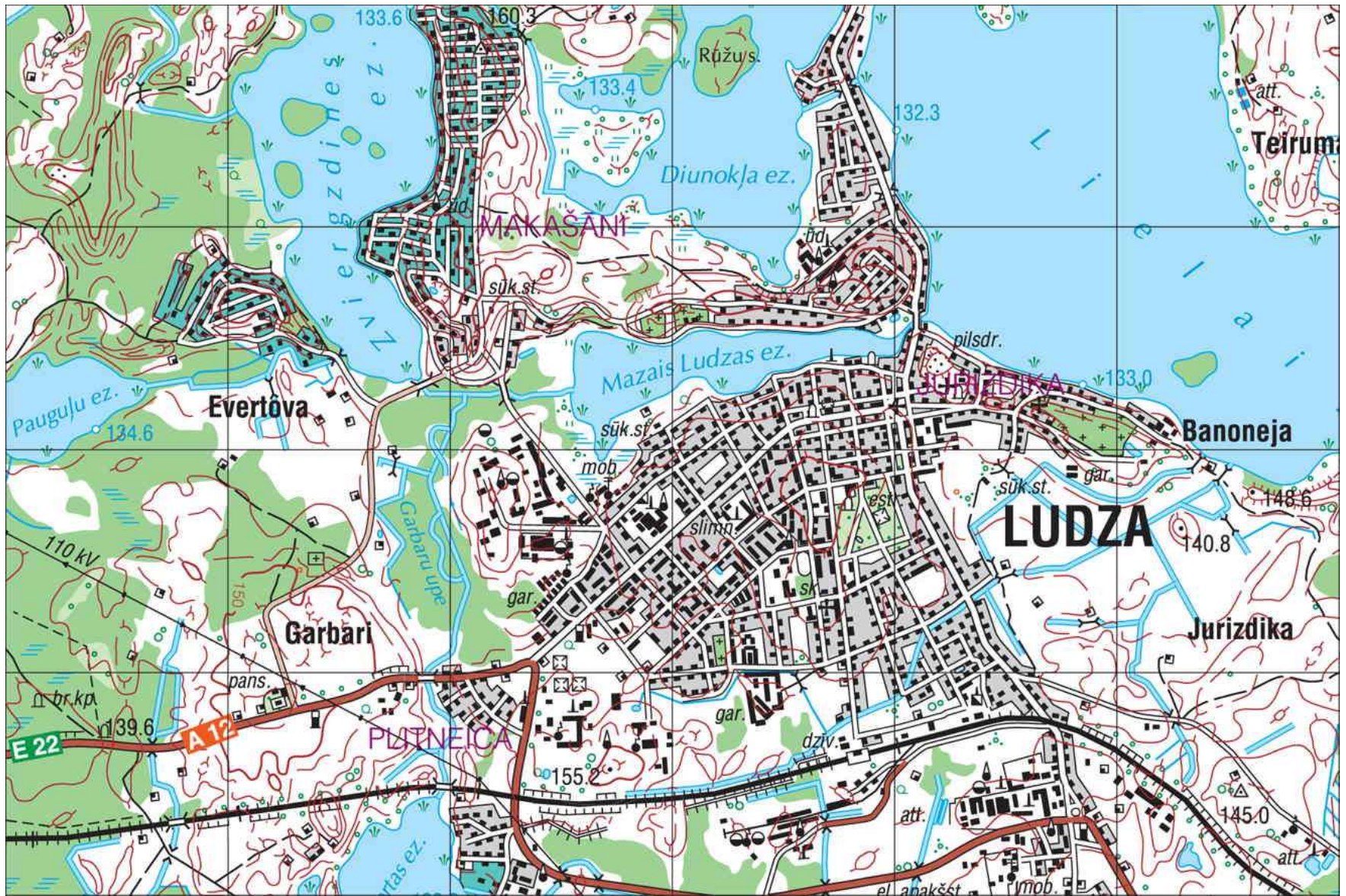
Makšķernieku lomi Mazajā Ludzas ezerā 1980. – 1991. gadā (kg)

Gads	Līdaka	Plaudis	Rauda	Līnis	Karūsa	Karpa	Asaris	Jauktas	Kopā
1980	165	43	60	17	-	5	170	85	545
1981	79	15	20	-	-	-	50	50	214
1982	305	300	203	198	-	-	-	-	1006
1983	291	301	211	110	-	-	-	-	913
1984	190	298	215	60	-	-	25	-	788
1985	120	80	40	10	-	-	30	30	310
1986	530	360	780	240	-	-	140	130	2180
1987	500	380	700	240	-	-	180	160	2160
1988	360	250	500	300	-	-	180	120	1710
1989	209	112	107	110	-	-	60	-	598
1990	160	98	264	116	-	-	122	35	795
1991	87	110	65	-	89	-	70	-	421

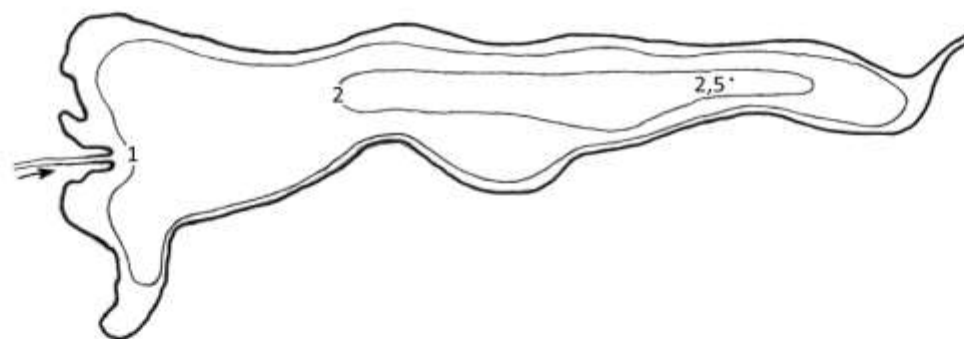
4. tabula

Mazā Ludzas ezera makšķerēšanas produktivitāte 1980. – 1991. gadā (kg/ha)

Gads	Līdaka	Plaudis	Rauda	Līnis	Karūsa	Karpa	Asaris	Jauktas	Kopā
1980	4,6	1,2	1,7	0,5	-	0,1	4,7	2,4	15,2
1981	2,2	0,4	0,6	-	-	-	1,4	1,4	6,0
1982	8,5	8,3	5,6	5,5	-	-	-	-	27,9
1983	8,1	8,4	5,9	3,1	-	-	-	-	25,5
1984	5,3	8,3	6,0	1,7	-	-	0,7	-	22,0
1985	3,3	2,2	1,1	0,3	-	-	0,8	0,8	8,5
1986	14,7	10,0	21,7	6,7	-	-	3,9	3,6	60,6
1987	13,9	10,6	19,4	6,7	-	-	5,0	4,4	60,0
1988	10,0	6,9	13,9	8,3	-	-	5,0	3,3	47,4
1989	5,8	3,1	3,0	3,1	-	-	1,7	-	16,7
1990	4,4	2,7	7,3	3,2	-	-	3,4	1,0	22,0
1991	2,4	3,1	1,8	-	2,5	-	1,9	-	11,7



Mazais Ludzas ezers



Pēc VMPI 1973. g. datiem